

ИНСТРУКЦИЯ ПО ЭКСПЛУАТАЦИИ

# КАРКАМ<sup>®</sup> М5

АВТОМОБИЛЬНЫЙ ВИДЕОРЕГИСТРАТОР



[cargam.ru](http://cargam.ru)

# ОПИСАНИЕ УСТРОЙСТВА

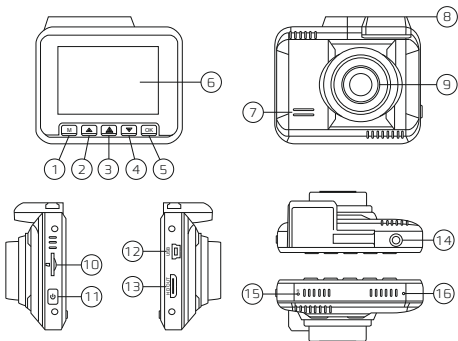


Рис.1

1. Меню, переключение на системные настройки
2. Навигация по меню [Вверх]
3. Защита файла от перезаписи [SOS]/Wi-Fi
4. Навигация по меню [Вниз]
5. Старт/Стоп записи, подтверждение настроек, переключение режимов работы [Видео/Фото/Просмотр]
6. LCD дисплей
7. Динамик
8. Крепление кронштейна
9. Объектив
10. Слот для карты памяти microSD до 128 ГБ
11. Вкл/Выкл питания
12. Разъем mini-USB
13. Выход mini HDMI
14. Разъем AV
15. Сброс [RESET]
16. Микрофон

## ХАРАКТЕРИСТИКИ

ХАРАКТЕРИСТИКИ ВИДЕОРЕГИСТРАТОРА		ФУНКЦИИ	
Видеосенсор	OV4689	Автоматический запуск записи	+
Процессор	NT96660	Автоматическое выключение экрана	3/5/10 мин
Объектив	6 линз, f/1.8, угол обзора 150°	Автоматическое выключение устройства	1/3 мин
Разрешение записи	2880x2160 24 кадр/с, 1920x1080 30/60 кадр/с, 1280x720 30/60 кадр/с	Защита от перезаписи	+
Разрешение фото	12М/10М/8М/5М/3М/1.3М	Отключение записи звука	+
Формат записи	MP4, JPG	Режим парковки	+
Экран	2.4" LCD	Детектор движения	+
Карта памяти	microSD 10 класса, до 128 ГБ	Г-сенсор	2/4/8 Б
Микрофон	+	Штамп времени и даты	+
Динамик	+	Работа с GPS-плеером	+
GPS	+	Настройка экспозиции	От -2.0 до +2.0
Входы/Выходы	Mini-USB, mini HDMI	Длина видеофайла	3/5/10 мин
Батарея	250 мАч, 3.7В, литиевая	<b>КОМПЛЕКТАЦИЯ</b>	
Источник питания	АЗУ вх 12В, вых 5В, 1.5 А	Видеорегистратор, адаптер в прикуриватель В – 3В В, кронштейн-присоска, USB-кабель, инструкция	
Рабочая температура	От -40 °С до +60 °С		
Габариты	72x62x15 мм		
Вес	83 г		

## ФУНКЦИИ КНОПОК

Название	№ на Рис. 1	Функции
Меню	1	1. Режим видео: короткое нажатие → настройки видео, длинное нажатие → переключение между режимами 2. Режим фото: короткое нажатие → настройки фото 3. Режим просмотра: короткое нажатие → настройки воспроизведения 4. Режим меню: короткое нажатие → переключение на системные настройки
Вверх	2	1. Передвижение курсора вверх 2. При записи видео: вкл/выкл микрофона 3. Режим фото: цифровой зум
505	3	1. Режим видео: короткое нажатие → сохранение видео с защитой от перезаписи 2. Длинное нажатие → включение Wi-Fi
Вниз	4	1. Передвижение курсора вниз 2. Режим фото: уменьшение цифрового зума
OK	5	1. Режим записи: короткое нажатие → начало/конец записи 2. Режим меню: подтверждение настроек 3. Режим фото: короткое нажатие → сделать скриншот
Питание	11	Короткое нажатие → Включение Длинное нажатие → Выключение
RESET	15	Перезагрузка устройства, сброс до заводских настроек

## РЕКОМЕНДАЦИИ ПО ИСПОЛЬЗОВАНИЮ

1. При запуске двигателя автомобиля происходит автоматическое включение видеорегистратора и запись видео. При отключении регистратора от внешнего питания или при заглушении двигателя произойдёт автосохранение видео.
2. При первом использовании карты памяти в регистраторе необходимо её отформатировать, для этого два раза нажмите кнопку **M** (Меню) и листайте вниз до раздела **Форматировать**, и жмите **OK** (макс. объем карты памяти 128 Гб, класс 10 и выше).
3. Выставьте чувствительность G-сенсора. Один раз нажмите **M**, листайте вниз до раздела **G-сенсор**. Выставьте необходимый уровень чувствительности. Данная функция отвечает за срабатывание датчика при ударе или сильной тряске видеорегистратора. В этом случае файл автоматически попадает в папку защиты от перезаписи. Также функция будет полезна в режиме парковки.
4. Подключайте устройство к компьютеру с помощью miniUSB кабеля для синхронизации файлов или используйте специальные картридеры для micro-SD.
5. При программных неполадках нажмите тонким прочным предметом на кнопку **R (Reset)**.
7. При включении видеорегистратора автоматически включается режим записи, чтобы перейти в меню **Видео** или **Настройки**, необходимо остановить съёмку. Для этого нажмите на кнопку **OK**.
8. **Настройки экспозиции** в меню **Видео** нужны для регулировки пропускной способности диафрагмы матрицы. Другими словами, это борьба с избытком или недостатком освещенности при записи. Например, если на улице светит яркое солнце, стоит уменьшить данный параметр и наоборот.

## РАБОТА С GPS-ПЛЕЕРОМ

1. Подключите устройство к компьютеру с помощью кабеля mini-USB или вставьте карту памяти microSD в картридер.
2. Установите **Carcam GPS Player** на ПК, скачав его со страницы устройства на официальном сайте [www.carcam.ru](http://www.carcam.ru)
3. Откройте программу (Рис.2).
4. Нажмите **Файл** → **Открыть**.
5. Выберите необходимое видео.
6. Просматривайте видео с возможностью отслеживания маршрута и направления движения по стопонам света.

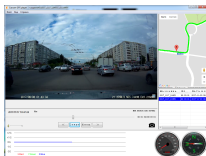


Рис.2

## ПРОСМОТР ВИДЕО ЧЕРЕЗ WI-FI

1. Установите на мобильный телефон приложение **Carcam M5**
2. Перейдите по пути **Switch Connected Devices** → **WiFi settings**
3. Подключитесь к Wi-Fi регистратора (имя: carcam m5 , пароль: 12345678)
4. Просматривайте видео с видеорегистратора в приложении

# КАРКАМ®

## ГАРАНТИЙНЫЙ ТАЛОН

Модель	
Серийный номер	
Дата покупки	
Фирма-продавец	
Адрес	
Телефон	



С условиями гарантии (см. на обороте) ознакомлен и согласен. Товар получен, претензий по комплектности и внешнему виду не имею.



Подпись покупателя

Дата производства: апр. 2018

Гарантийный срок - 12 мес.

Уважаемый покупатель!

Гарантийный талон действителен только при наличии правильно и четко указанных: модели, серийного номера изделия, даты продажи, четких печатей Фирмы-продавца, подписи покупателя.

В случае, если дату продажи установить невозможно, в соответствии с законодательством Российской Федерации о защите прав потребителей, гарантийный срок исчисляется с даты изготовления изделия.

При возникновении неисправности Оборудования обращайтесь в авторизованные сервисные центры (адреса указаны на сайте [carcam.ru](http://carcam.ru) в разделе «Сервис»), если таковые отсутствуют в Вашем регионе, то в представительство Фирмы-продавца, в которой данное оборудование было приобретено.

При возврате Фирме-продавцу Устройство должно быть в полной комплектации и оригинальной упаковке!

[carcam.ru](http://carcam.ru)





## ГАРАНТИЙНЫЕ ОБЯЗАТЕЛЬСТВА

- ✓ Производитель гарантирует отсутствие производственных дефектов и неисправностей Оборудования, и несет ответственность по гарантийным обязательствам в соответствии с законодательством Российской Федерации.
- ✓ Гарантийный период исчисляется с момента приобретения Устройства у официального дилера на территории России и составляет 12 месяцев на все Устройства.
- ✓ В течение гарантийного срока Производитель обязуется бесплатно устранить дефекты Оборудования путем его ремонта или замены на аналогичное при условии, что дефект возник по вине Производителя.
- ✓ Производитель не несет ответственность за совместимость своего Программного Обеспечения с любым аппаратными и программными средствами, поставляемыми другими производителями.
- ✓ Ни при каких обстоятельствах Производитель не несет ответственность за любые убытки, включая потерю данных, потерю прибыли и другие случайные, последовательные или косвенные убытки, возникшие в следствие некорректных действий по установке, сопровождению, эксплуатации, либо связанных с производительностью, выходом из строя или временной неработоспособностью Оборудования.
- ✓ Производитель не несет ответственность по гарантии в случае, если произведенные им тестирование и/или анализ показали, что заявленный дефект в устройстве отсутствует, либо он возник вследствие нарушения правил установки или условий эксплуатации, а также любых действий, связанных с попытками добиться от Устройства выполнения функций, не заявленных Производителем.
- ✓ Условия гарантии не предусматривают чистку и профилактику Оборудования силами и за счет Производителя.

### ГАРАНТИЯ НЕ РАСПРОСТРАНЯЕТСЯ:

- ✓ на контрафактные устройства, приобретенные под маркой Производителя;
- ✓ на неисправности, возникшие в результате воздействия окружающей среды (дождь, снег, гроза и т.п.);
- ✓ на наступления форс-мажорных обстоятельств (пожар, стихийные бедствия и др.) вызванные несоответствием государственным стандартам параметров питающих, телекоммуникационных и др. кабельных сетей;
- ✓ на неисправности, вызванные нарушением правил транспортировки, хранения, эксплуатации или неправильной установкой;
- ✓ на неисправности, вызванные ремонтом или модификацией Оборудования лицами, не уполномоченными на это производителем;
- ✓ на повреждения, вызванные попаданием внутрь Устройства посторонних предметов, веществ, жидкостей, насекомых т.д.;
- ✓ на Устройства, имеющие внешние дефекты (явные механические повреждения, сколы на корпусе и внутри устройства, сломанные разъемы);
- ✓ на аксессуары (соединительные кабели, зарядные устройства, адаптеры питания, кронштейны и т.д.);







carcam.ru